

Kantakaupungin vaiheyleiskaava valtuustokausi 2021-2025

Luonnoksesta saatu palaute ja
linjaukset ehdotuksen valmisteluun

Kaupungin hallitus 25.9.2023

Pia Hastio, yleiskaavapäällikkö

Esityksen sisältö

- Vaiheyleiskaava 2021-2025
- Valmisteluvaiheen kaavaratkaisun sisältö
- Valmisteluvaiheen palautekooste
- Työn alla olevat selvitykset
- Ehdotukseen linjattava asia
 - Alasjärven itäpuoli
- Maankäyttöpolitiikka
- Elinkeinoalueiden visiotyön tilannekatsaus
- Vaiheyleiskaavaprosessin aikataulu



Yleiskaavatyö Tampereella

- Tampereen yleiskaavatilanteen ajantasaisuutta arvioidaan ja tarkistetaan **valtuustokausittain** kaupunkistrategian tavoitteiden ja painotusten mukaan.
- **Suunnittelu kohdistetaan ajankohtaisiin ja strategiasta nouseviin kysymyksiin** ja muilta osin edelliset yleiskaavat jäävät voimaan. Yleiskaavaa laaditaan **vaiheyleiskaavana** (maankäyttö- ja rakennuslaki 35 §). Kaupunginvaltuuston hyväksymispäätös kohdistuu vain vaiheyleiskaavakarttojen kaavamerkintöihin ja -määräyksiin.
- Voimassa oleva **yleiskaavatilanne eli yleiskaavayhdistelmä** kantakaupungin alueella muodostuu Kantakaupungin yleiskaavasta 2040, Keskustan strategisesta osayleiskaavasta sekä valtuustokauden 2017-2021 vaiheyleiskaavasta. Kantakaupungin yleiskaavayhdistelmään voi tutustua [karttapalvelu Oskarissa](#)
- Vireillä oleva **valtuustokauden vaiheyleiskaava 2021-2025** muuttaa hyväksymisensä jälkeen yleiskaavatilannetta ja tulee osaksi yleiskaavayhdistelmää.

Kantakaupungin
yleiskaava 2040



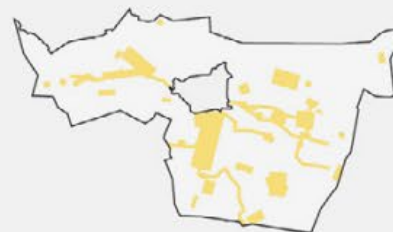
+

Keskustan
strateginen
osayleiskaava



+

Kantakaupungin
vaiheyleiskaava
2017-2021



=

Kantakaupungin
voimassa oleva
yleiskaavatilanne



Yleiskaavoitus 2021-2025



PORMESTARIOHJELMA

TAMPEREEN STRATEGIA 2030

Kehitysohjelmat

Erillisohjelmat
ja suunnitelmat

Kantakaupungin
yleiskaava

Palvelusuunnitelma

Vuosittainen toiminnan ja talouden suunnittelu

TALOUSARVIO
VUOSISUUNNITELMA

Johtoryhmä-
työskentely

Johdon tuloskortit,
tavoite- ja kehitys-
keskustelut,
palkitseminen

Viestintä,
yhteiset
toimintatavat

Strategia-
foorumit

Strategian seuranta ja arviointi

Maankäyttö- ja rakennuslaki 36 §. Yleiskaavan laatimistarve.

Kunnan tulee huolehtia tarpeellisesta yleiskaavan laatimisesta ja sen pitämisestä ajan tasalla.

Yleiskaavoituksen työohjelma



Työohjelman sisältö

Maankäyttöpolitiikka

Lomarakennusten muuttaminen pysyvään asumiseen

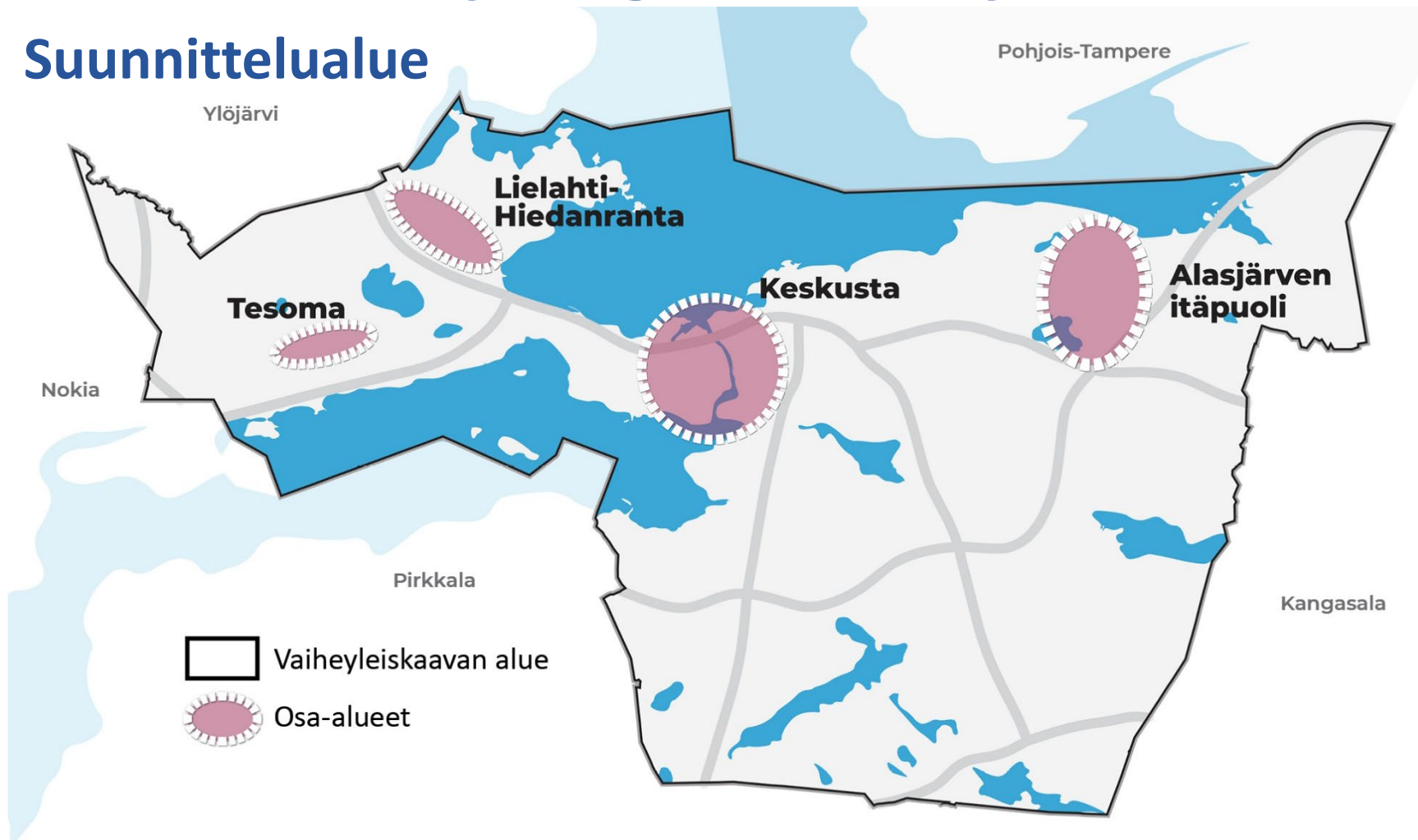
Nurmi-Sorilan osayleiskaavan tarkistaminen
KV 24.10.2022

Kantakaupungin vaiheyleiskaava – valtuustokausi 2021–2025

- Ilmastonmuutokseen sopeutuminen
- Viherympäristö ja vapaa-ajan palvelut
- Lielähti – Hiedanranta
- Tesoma
- Keskusta
- Alasjärven itäpuoli

Kantakaupungin vaiheyleiskaava 2021-2025

Suunnittelualue



Kaupungin valtuusto 17.5.2021, toivomusponsi:
"Lisäksi kaupunginvaltuusto edellyttää, että joukkoliikenteen laatukäytävien määrää on lisättävä keskeisille reiteille seuraavassa kantakaupungin yleiskaavassa siten, että keskusta on jatkossakin saavutettavissa kaikilla kulkumuodoilla."



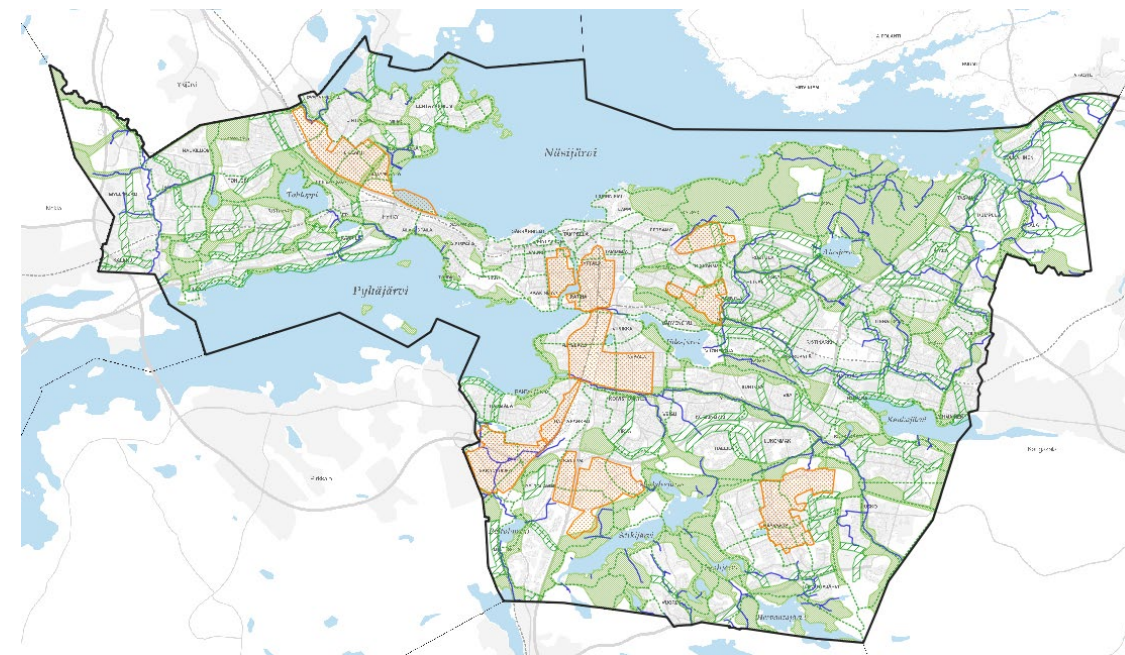
Ilmastonmuutokseen sopeutuminen

Viherympäristö ja vapaa-ajan palvelut

Vaiheyleiskaavaluonnos 1/5

Koko kantakaupunki: Ilmastonmuutokseen sopeutuminen

- Koko kantakaupunkia koskeva sopeutumisen ohjaus sisällytetty yleismääräykseen
- Kaupunkivihreän lisääminen ja luonnonmukainen hulevesien käsittely
 - UUSI Kaavamerkintä ”Kaupunkivihreän kehittämisalue”
 - Osa-alueilla osoitettu tarkemman suunnittelutason sopeutumisen ohjausta
- Siniviherrakenteen verkostomaisuus ja laatu
 - Siniviherrakenteen tarkennettu ohjaus
 - Kestävään hulevesien hallintaan ja uomiin liittyvä sopeutumisen ohjaus



Vaiheyleiskaavaaluonnos 2/5

Koko kantakaupunki: Viherympäristö ja vapaa-ajan palvelut + joukkoliikenteen laatukäytävät

- Siniviherrakenne
 - Viherrakenteen runkoa täydennetty keskeisillä sinirakenteen elementeillä sekä ekologisilla- ja virkistysyhteyksillä
 - Siniviherrakenteen kokonaisuus esitetty kartalla 2
 - Tarvittavat sinirakenteen tarkistukset esitetty kartalla 4
- Laadulliset kehittämistavoitteet
 - Laadullisia kehittämistavoitteita luonnon monimuotoisuuden edistämiseksi, alueiden kytkeytyneisyyden varmistamiseksi, puiden latvuspeittävyuden turvaamiseksi ja kehittämiseksi sekä kaupunkihiljaisten alueiden huomioimiseksi.
- Virkistyspalvelut: Kestävyys ja saavutettavuus
 - Ympäristön kestävyden kehittäminen ja saavutettavuus ovat keskeisiä virkistyspalveluihin kytkeytyviä laadullisia kehittämistavoitteita.
- Virkistyspalvelut: Keskeiset teemat rantojen virkistyspalvelut ja luontomatkailun palvelut Alasjärven itäpuolella
 - Vaiheyleiskaavan merkinnöillä edistetään satamien kehittämistä monipuolisen järvi- ja luontomatkailun keskittyminä sekä tuetaan lähilaivaliikenteen kehittämistä Näsi- ja Pyhäjärvellä.



- Kaupunkirakenteen kannalta merkittäviä liikenteen kokoojakatuja ja joukkoliikenteen laatukäytäviä on lisätty vaiheyleiskaavaaluonnokseen
 - Kaavamääräys: Katu suunnitellaan ja rakennetaan huomioiden eri liikennemuotojen tarpeet. Kehitetään erityisesti joukkoliikenteen laatua ja pysäkkien saavutettavuutta. Katuun rajautuvan maankäytön tulee olla tehokasta etenkin pysäkkien läheisyydessä.

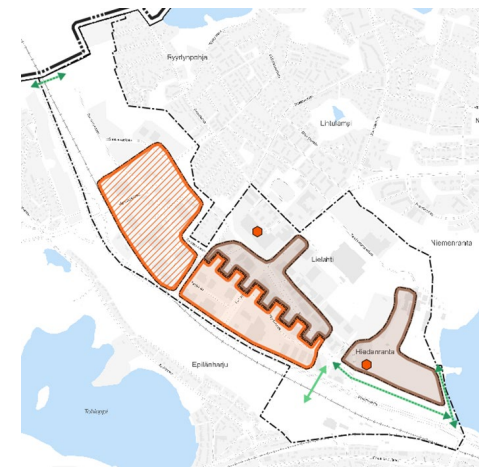
Vaiheyleiskaava-alue 3/5

Tesoman asemanseudun osa-alue



- Ohjattu alueen kehittämisen kokonaisuuksia sekä melun ja tärinän huomioimista alueen jatkosuunnittelussa
- Tarkennettu täydennettävien ja muuttuvien asumisen ja keskustatoimintojen alueiden ohjausta
- Esitetty uudet kävelyn ja pyöräilyn yhteydet
- Esitetty uudet ja vahvistettavat viheryhteydet

Lielähti-Hiedanrannan osa-alue

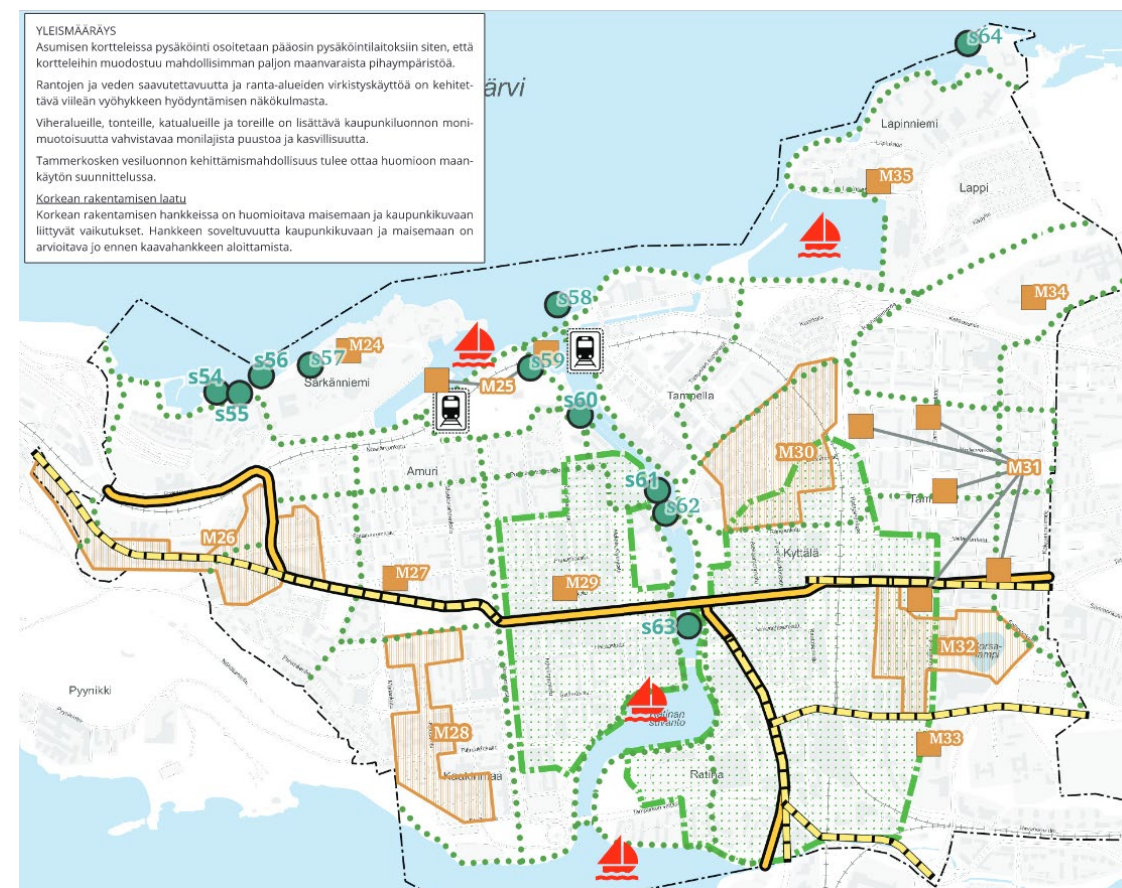


- Ohjattu alueen kehittämisen kokonaisuuksia, kaupan määrää, pysäköinnin järjestämistä sekä puuston ja kasvillisuuden lisäämistä luonnon monimuotoisuuden vahvistamiseksi
- Ohjattu kaupan laatua ja asumisen painopisteitä alueen sisällä vyöhykkeittäin
- Esitetty uudet ja vahvistettavat viheryhteydet

Vaiheyleiskaava-alue 4/5

Keskustan osa-alue

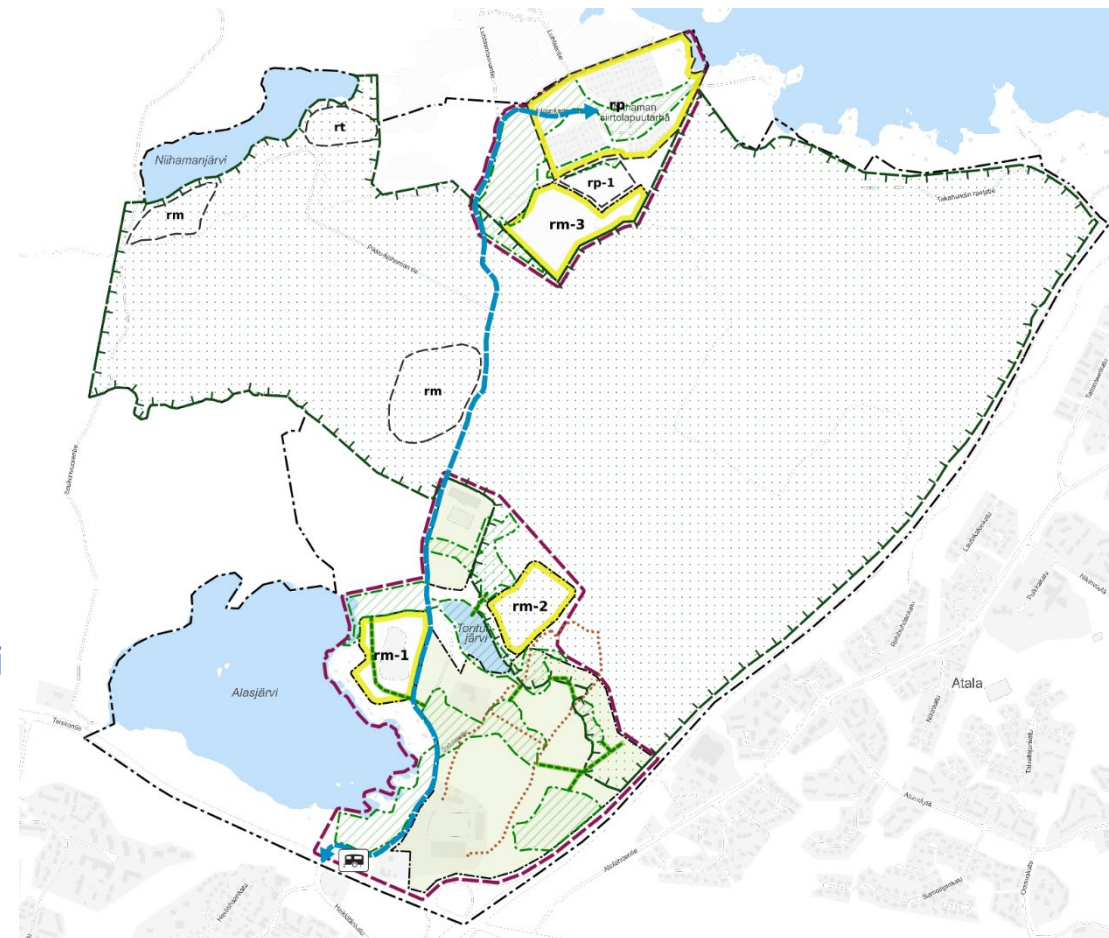
- Ohjattu pysäköinnin järjestämistä sekä puuston ja kasvillisuuden lisäämistä luonnon monimuotoisuuden vahvistamiseksi
- Lisätty korkean rakentamisen laatua koskeva yleismääräys
- Lisätty rantojen saavutettavuutta ja rantojen virkistyspalvelujen kehittämistä koskeva yleismääräys
- Kumottu Eteläpuiston alueelta asuntovaltaisen täydennysrakentamisen vyöhyke -merkintä
- Yhtenäistetty virkistysreittien, rakennetun kulttuuriympäristön, satamien ja joukkoliikenteen merkinnät muun kantakaupungin kanssa



Vaiheyleiskaavaaluonnos 5/5

Alasjärven itäpuolen osa-alue

- Ratkaisun taustalla Tampereen leirintämatkailun konseptityö sekä laaja luontoselvitys
- Täsmennetty alueen luonnonympäristön ominaispiirteitä ja arvoja sekä määritetty arvojen turvaaminen ja huomioiminen suunnittelussa.
 - Luontoarvot, viheryhteydet, yhtenäinen metsäalue
- Osoitettu luontomatkailun palveluiden kehittämisen alueet ja toimintojen kehittämisen reunaehdot
 - Toimintojen sijoittaminen edellyttää asemakaavaa tai poikkeuslupaa
- Osoitettu virkistysyhteyksien sekä kävelyn ja pyöräilyn yhteyksien kehittämistarpeet
- Osoitettu asemakaavoitettavat alueet



Palautekooste

Valmisteluaineisto oli nähtävillä 9.3. – 11.4.2023, 4 alueellista asukastilaisuutta (kuva Lielahden tilaisuudesta 23.3.2023)

- 63 kirjallista mielipidettä
 - Suurin osa mielipiteistä ja adressi (yli 2 800 nimeä) koskivat Alasjärven ratkaisuja vastustaen esim. leirintäaluetta tai ehdottaen alueelle kehittämisajatuksia
 - Katupuut ja puut, viheralueet ja metsät tärkeitä asukkaille
- 59 vastausta karttakyselyyn
 - Vastaukset samansisältöisiä mielipiteiden kanssa
- 11 lausuntoa
 - Tukea ja kiitosta vaiheyleiskaavan isoille teemoille ja niiden ratkaisuille koskien ilmastonmuutokseen sopeutumista ja viheralueiden laadun kehittämistä
 - Paljon sparrausta ja kehittämisideoita ehdotuksen laadintaan



Työn alla olevat selvitykset 1/4

Kantakaupungin pienvesi- ja vesistöselvitys 2023

- Työssä selvitetään kantakaupungin järvien ja ranta-alueiden luontotyyppejä, luonnontilaisuutta ja merkittäviä luontoarvoja. Työssä kartoitetaan myös lähteiden luonnontilaisuutta. Työ tuottaa taustatietoa rantojen virkistyspalveluselvitykseen ja yleiskaavaehdotuksen valmisteluun. Työ valmistuu lokakuussa 2023.

Hulevesi- ja vesistötulvaselvitys

- Valmis. Toimii taustaselvityksenä hulevesiohjelmalle ja yleiskaavaehdotuksen valmistelulle.

Hulevesiohjelma ja valuma-alue selvitys

- Hyväksytään yhdyskuntalautakunnassa lokakuussa 2023. Keskeisimmät johtopäätökset valuma-alueiden ja pohjavesialueiden hulevesien käsittelystä vaiheyleiskaavaehdotukseen. Työssä tunnistettu merkittävät uomat ja vesireitit, jotka päivitetään yleiskaavaehdotukseen.
- Puutarhakadun – Aleksis Kiven kadun yleissuunnitelma. Infran saneeraussuunnittelun yhteydessä tehdään viherkatusuunnittelua. Suunnitelma valmistuu marraskuussa 2023.

Työn alla olevat selvitykset 2/4

Kantakaupungin rantojen virkistyspalveluselitys

- Työn tavoitteena on muodostaa kokonaiskuva kantakaupungin virkistyspalveluverkoston nykytilasta järvien ranta-alueilla, tunnistaa virkistyspalveluiden kehittämispotentiaali ja reunaehdot rantojen virkistyskäytölle sekä määrittellä kantakaupungin rantojen virkistyspalveluverkoston kehittämisen mahdolliset alueet ja niille kohdennetut tavoitteet. Työssä tunnistetaan lisäksi ne kokonaisuudet, joita tulee ohjata yleiskaavassa. Työ valmistuu 30.9.2023.

Kantakaupungin yleiskaavan siniviherrakenteen tyypittely

- Työssä tehdään siniviherrakenteen teemakohtaisia tarkasteluita. Teemat ovat luonto, ilmastonmuutokseen sopeutuminen sekä virkistys- ja vapaa-ajanpalvelut. Työn tavoitteena on tuottaa paikkatietoaineistojen pohjalta tietoa siniviherrakenteen nykytilanteesta: ominaispiirteistä sekä ominaispiirteiden määrästä ja laadusta. Selvitys valmistuu vuoden 2023 aikana.

Kaupunkivihreän kehittämisalueiden selvitys

- Työ tuottaa tietoa kaupunkivihreän kehittämisalueiden nykytilasta. Selvitys sisältää kustakin kehittämisalueesta kohdetarkastelun, jossa esitetään muun muassa alueen asemakaavatilanne. Työssä arvioidaan kuinka yleiskaavamääräys on huomioitavissa asemakaavasunnittelussa ja pohditaan määräystä soveltavaa asemakaavaohjausta. Työ valmistuu vuoden 2023 aikana.

Työn alla olevat selvitykset 3/4

Keskustan paikallisesti arvokkaat rakennetut kulttuuriympäristöt

- Työn tavoitteena määritellä keskustan paikallisesti arvokkaat rakennetut kulttuuriympäristöt siten, että ne voidaan osoittaa kaavakartalla. Keskustan ulkopuolella vastaava kaavamerkintä on jo käytössä.

Keskustan asemakaavojen ajantasaisuuden arviointi

- Selvitetään suojelumerkintöjen ajantasaisuus. Tehdään edellä mainitun selvityksen yhteydessä. Selvityksen johtopäätöksiä voidaan hyödyntää mahdollisesti käynnistyvissä asemakaavoissa.

Tampereen keskustan ekosysteemipalveluselvitys

- Työn tavoitteena on tuottaa selkeä kokonaiskuva Tampereen kantakaupungin vaiheosayleiskaavan keskustan osa-alueen hyödynnetyistä ekosysteemipalveluista ja niiden luomista hyödyistä ja arvoista. Työssä annetaan toimenpidesuosituksia ekosysteemipalveluiden turvaamiseksi ja kehittämiseksi. Työ valmistuu 30.9.2023.

Työn alla olevat selvitykset 4/4

Keskustan liikennejärjestelmäsuunnitelma (LJS)

- LJS:n keskeisiä, aiemmista suunnitelmista poikkeavia ratkaisuja huomioidaan yleiskaavaehdotuksen laadinnassa. Syys-lokakuulla työpaja sidosryhmille ja verkkokysely kuntalaisille. Yleiskaavaluonnoksessa keskustan liikenneratkaisut olivat kesken, joten verkkokysely palvelee myös yleiskaavaehdotuksen valmistelua. Valmistuu vuoden 2023 loppuun mennessä.

Keskustan kehittämisohjelma

- Kehittämisohjelmaa on käsitelty KH:ssa 29.5.2023. Kokouksessa hyväksyttiin Tampereen Keskusta 2040 -kehittämisohjelman päivitys ja merkittiin tiedoksi ohjelmasuunnitelman päivitys.

Tesoman ja Alasjärven itäpuolen arkeologiset selvitykset

- Valmiit. Ei merkittäviä huomioitavia asioita kaavaehdotukseen.

Ehdotukseen linjattava asia

Alasjärven itäpuoli

- Kaavaehdotuksen ratkaisua muutetaan palautteen perusteella. Alasjärven itäpuolen **osa-alueelle tutkitaan osoitettavaksi joitain luontomatkailu- ja virkistyspalvelujen alueita**, joilla varaudutaan mahdolliseen tulevaisuuden kysyntään.
- **Härmälän kohdalle jätetään** voimassa olevan yleiskaavan mukainen ohjeellinen uusi leirintäaluemerkintä. Leirintämatkailun, asumisen ja luontoarvojen yhteensovittaminen ratkaistaan asemakaavoituksella.
- **Suomensaaren ohjeellinen uusi leirintäalue -merkintä kumotaan** voimassa olevasta yleiskaavasta.

Siirtolapuutarhan ympäristö

- Matkailupalveluiden alue (rm-3) **pienennetään ja kaavaohjausta muutetaan**. Alueelle ei mahdollisteta matkailuautojen sijoittamista. Alueelle mahdollistetaan pienien majoitusmökkien max 10 m2 sijoittaminen 20 m2 mökkien sijaan. Alueen jatkosuunnittelu edellyttäisi käyttösuunnitelman laatimista.
- **Säilytetään** ohjeellinen palstaviljelyalue-merkintä (rp-1). Merkinnän aluetta on mahdollista laajentaa kaavaehdotukseen).
- **Poistetaan** ohjeellinen asemakaavoitettava alue kaava-alueen pohjoisosassa sekä asemakaavoitettavan alueen luontoarvojen huomioimista ohjaavat merkinnät.

Niihamajärven ympäristö

- **Säilytetään** Niihamajärven ja Niihaman majan yhteydessä olevat ohjeellinen luontomajoitusalue (rm) sekä telttailulle ja puumajoille varattu alue-merkinnät (rt). Merkintöjen kaavaohjausta tarkennetaan mm. rakentamisen osalta.

Keskeiset alueet

- **Säilytetään** yhtenäinen metsäalue-merkintä.
- **Poistetaan** Luhtaantien varren ohjeellinen luontomajoitusalue (rm). Toiminnot keskitetään olevien toimintojen yhteyteen.
- **Poistetaan** Luhtaantien osoittaminen asemakaavoitettavana alueena, säilyisi yksityistienä, jolla kehittäminen on tiehoitokunnan vastuulla.

Alasjärven ympäristö ja Teiskontien varsi

- **Säilytetään** Matkaparkki-merkintä (nykyinen liityntäpysäköintialue)
- **Säilytetään** Kehitettävä urheilu- ja virkistyspalveluiden alue, ohjeellinen ratsastusreitti sekä Alasjärven itäpuolelle osoitetun asemakaavoitettavan alueen luontoarvojen huomioimista ohjaavat merkinnät.
- **Muutetaan** Matkailupalveluiden alueen (rm-1) kaavaohjausta. Aluetta kehitetään edelleen luontovirkistys- ja yleisen virkistyspalveluiden alueena.
 - Alueelle on mahdollisuus kehittää palvelupistettä (opastus, vuokraustoiminta). Palvelupiste toimisi virkistysporttina Kaupin itäisessä osassa. Pienimuotoista majoitusta on mahdollista kehittää osana palvelupistettä (ei erillisiä mökkejä tai matkailuvaunuja).
 - Asemakaavoituksen yhteydessä tulee melumallinnusta tarkentaa.
 - Koirakentän säilymistä tarkastellaan muiden toimintojen tilatarpeen pienentyessä.
- **Muutetaan** Toritunjärven Matkailupalveluiden alue (rm-2) luontomatkailun reservialueeksi. Alueella ei ole merkittäviä luontoarvoja. Alueelle voidaan tulevaisuudessa tutkia luontomatkailu- ja/tai virkistyspalveluiden sijoittamista. Alueen kehittäminen edellyttää alueen melutilanteen parantumista.
- **Poistetaan** Alasjärven itäpuolen asemakaavoitettavasta alueesta rm-2 alue.

Maankäyttöpöpolitiikka

Yleiskaavan työohjelma

Kaupungin valtuusto 21.2.2022

Yleiskaavaa toteutetaan vuosittain hyväksyttävien maankäytön toteuttamisen ja investointien pitkän aikavälin suunnitelman (PALM) ohjelmoinnin ja asemakaavoitusohjelman avulla. PALM on Tampereen kaupunkikonsernin maankäytön toteuttamisen ja investointien suunnitelma seuraavalle 15 vuodelle. Asemakaavoitusohjelmassa esitetään kaupungin kasvun ja kehityksen kannalta keskeisten kaavoitettavien kohteiden tavoitteet ja aikataulu seuraavalle viisivuotiskaudelle.

Maankäyttöpöpolitiikka luo pohjaa kaupungin pitkäjänteiseen kehittämiseen.

Maankäyttöpöpolitiikka yhdessä yleiskaavan sekä asunto- ja maapolitiikan linjausten kanssa luo kaupunkistrategiaa edistävät kaupunkisuunnittelun pelisäännöt.

Kaupunkiympäristön palvelualueen palvelusuunnitelma

Yhdyskuntalautakunta 16.5.2023

Strategian painopiste: Hiilineutraaleja tekoja

Tavoite vuoteen 2030: Tampere on kansainvälisesti tunnettu vaikuttavista teoistaan ilmaston ja luonnon monimuotoisuuden eteen. Kestävien valintojen tekeminen on täällä helppoa - vetovoimamme syntyy arjen sujuvuudesta

Valtuustokauden tavoitteet ja mittarit:

- Ilmastonmuutoksen hillintä ja sopeutuminen kaupunkiympäristössä
- Luonnon monimuotoisuus
- Kestävän kasvun edistäminen

Maankäyttöpöpolitiikan laatiminen ohjaamaan pitkäjänteisesti kaupungin kehittämistä strategian mukaisesti → Yleiskaava ja maankäyttöpöpoliittiset linjaukset

- Kestävä ja sujuva liikkuminen

Maankäyttöpöpolitiikka

Asunto- ja maapolitiikan linjaukset käsittävät kattavasti kaupungin asuntopolitiikkaan liittyvän sisällön asuntorakentamisen määrä- ja laatukysymysten sekä eriytymiskehityksen hallinnan osalta. Maapolitiikan osalta linjauksissa on toimenpiteet tontinluovutuksen, maanhankinnan, sopimusten ja korvausten käytännöistä.

Maankäyttöpöpolitiikka täydentää asunto- ja maapolitiikan linjauksia sisältäen mm. asiakokonaisuudet:

1. Kaupunkirakenteen **pitkän aikavälin kehitys** sekä suurten aluekokonaisuuksien ja liikennejärjestelmähankkeiden sisältöjä, suunnittelujärjestystä ja ajoitusta koskevat tavoitteet (lyhyt aikaväli asemakaavaohjelmassa, keskipitkä aikaväli PALM:ssa)
2. Tavoitteet **pohjoisen suuralueen** kehittämiseen (oma otsikko / kaupunkirakenteen alla?)
3. Kaupunkikehittämisen **toimintamalli** (eri toimijoiden välinen yhteistyö)
4. **Kaavataloustieto** osana maankäytön kokonaisprosessia

Maankäyttöpöpolitiikka asetetaan nähtäville samaan aikaan valtuustokauden vaiheyleiskaavaehdotuksen kanssa.

Elinkeinoalueiden visiotyön tilannekatsaus

- Visiotyön luonnosraportti oli nähtävillä yhdessä kantakaupungin vaiheyleiskaavan valmisteluaineiston kanssa.
 - Raportti sisältää Hankkion ja Nekalan pilottivisiot sekä yleisluontoisia kehitystavoitteita yritysalueille ja elinkeinomaankäytölle.
- Nähtävillä olon aikana järjestettyyn, kaikille avoimeen verkkokyselyyn (9.3.-11.4.2023) saatiin joitakin yksittäisiä vastauksia. Tulleesta palautteesta ei aiheutunut merkittäviä muutostarpeita visioraportin varsinaiseen sisältöön.
 - Pirkanmaan ELY-keskuksen lausunnossa nousivat esiin purkavan täydennysrakentamisen myötä tapahtuva toimitilapoistuma sekä yritysalueiden tasapainoinen kehittäminen osana laajempaa yhdyskuntarakennetta. Kyseisiin teemoihin voi kohdistua tarkastelun tarvetta myös uudistettaessa kantakaupungin kokonaisyleiskaavaa. (+ seudullinen ulottuvuus)
 - Kokonaisuudessaan vuorovaikutuksessa korostui toive kaupunkiorganisaation vahvemmassa roolista hankekehityksen ja elinvoiman mahdollistajana. (sis. yrityskaavoituksen resurssit ja liikenneverkon saavutettavuusinvestoinnit)
- Luonnosvaiheen jälkeen raportin tekstiosiin on tehty joitakin korjauksia.
- Hervannan eteläisen kampus- ja yritysalueen (Tuni:n kampus & Hermia) visiotyöskentely käynnistyi keväällä 2023.
 - Ensimmäinen osallistumistilaisuus pidettiin 20.4.2023. Paikalla olleet alueen keskeiset kiinteistönomistajat kertoivat näkemyksiään; kärkitoiveina hybridityyppisen maankäytön salliminen sekä Hermian raitiotiepysäkkivarausten käyttöönotto henkilöliikenteelle.
 - Pidetyin työpajan pohjalta on tuotettu konseptuaalista visiomateriaalia kaupungin omana työnä – visiotyö jatkuu syystalvella 2023.
- Lisäksi on tunnistettu tarve tuottaa laadituista ja laadittavista visioista yrittäjäystävällistä markkinointimateriaalia.
- Seuraavilla dioilla kerrotaan tehdyn visioraportin keskeisistä sisältöosioista.

Kaupungin toimet

- Visioraportissa on esitetty viisi tärkeää tehtäväkokonaisuutta.

1) Elinkeinokehittämisen maankäytölliset reservit

- Merkittävien yritysaluekokonaisuuksien säilyminen nykylaajuudessa
- Monipuolistavan toimitilarakentamisen ohjelmointi osana keskeisille kaupunkirakenteen vyöhykkeille sijoittuvia isompia kehityshankkeita

2) Hankekehityksen edistäminen riittävin resurssein

- Mahdollistava suhtautuminen tavoitteen mukaisiin kehityshankkeisiin
- Toimijan kannalta selkeät ja sujuvat suunnitteluharkinnan prosessit
- Joustoa pysäköintivaatimuksiin ja yrityskaavoja kaavoitusohjelmiin
- Yrityskaavoituksen työresurssin tarpeenmukainen vahvistaminen

3) Liikenteellinen saavutettavuus ”rajattomalla seudulla”

- Valtion väyläverkon edunvalvonta ja oman katuverkon kehittäminen
- Vaikuttavat saavutettavuusinvestoinnit; ensimmäisinä prioriteetteina Yrittäjänkadun jatke (Hankkio) ja uudistettava Viininkankatu (Nekala)

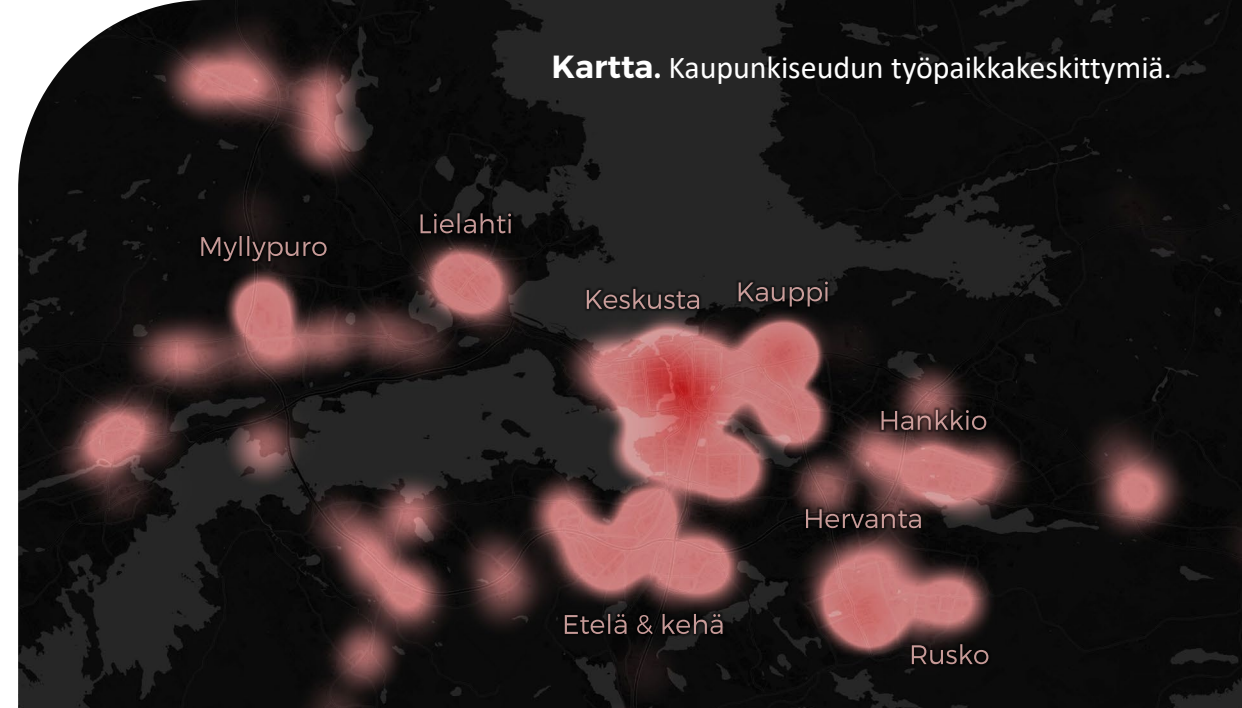
4) Kokeiltavat uudet hanke- ja yritysmyönteiset menetelmät

- Mahdolliset menetelmäpilotit ja tiedontuotannon kehittäminen

5) Yritysalueenäkökulma osana strategista elinkeinokehitystä

- Maantieteellisesti paikantuva pitkän aikavälin elinkeinostrategia

Kartta. Kaupunkiseudun työpaikkakeskittymiä.



TOIMIEN TAUSTALLA HAASTAVA TILANNEKUVA:

- Tampere on kasvanut kiinni rajoihinsa ja pieniä työpaikkakohteita poistuu rakenteesta, eli yritysmaankäytön tilareservit hupenevat.
- + Työn ja kaupan murroksen kaltaisista megatrendeistä huolimatta kaupungin vahva kasvu riittää ylläpitämään toimitilakehittämistä.
- Preferensseiltään vaativat toimistoalat sijoittuvat ydinkeskustaan ja tilaa tarvitseva hallimainen toiminta seudun kehävyöhykkeelle.
- Osin haastavassa kilpailutilanteessa kantakaupungin yritysalueita luonnehtivat häilyvä profiili, investointiniukkuus ja uudistustarve.
- + Dynaamisen keskuskaupungin erikoistuvat elinkeinoekosysteemit ja kasvavat markkinat luovat yritysalueille kehittämispotentiaalia.

Tavoiteosio

- Visioraportissa on esitetty yleiskaavatason ohjausta täydentäviä kehitystavoitteita yritysalueityypeittäin.
- Ei-oikeusvaikutteiset tavoitteet edistyvät Tampereen kaupunkiorganisaation yhteisen sitoutumisen kautta.
- **Tuotannollisina kehitettävät alueet**
 - Rajaava toimintojen ohjaus turvaa teollisia edellytyksiä
 - Maankäyttö tehostuu toimijalähtöisesti tonteittain
 - Liikenteessä korostuvat logistiset tarpeet (sis. citylogistiikka)
- **Monipuolisina kehitettävät alueet**
 - Joustava toimintojen ohjaus edistää monipuolistumista
 - Maankäyttö tehostuu korttelikehittämisen keinoin
 - Liikenteessä korostuvat arki- ja asiointiliikkumisen tarpeet
- **Kampusmaisina kehitettävät alueet**
 - Harkitseva toimintojen ohjaus tukee kärkitoimialoja
 - Maankäyttö tehostuu keskustamaiseen suuntaan
 - Liikenteessä korostuu lähi- ja pitkän matkan saavutettavuus

Kartta. Tavoiteosion aluetyypit.



Aluetyypit vastaavat pääosin voimassa olevaa yleiskaavaa sekä tehtyä toimialaprofilin analyysia. Yleiskaavan tarkistusta tulee harkita Haapakorven (M1) ja Sammon valtatie (M5) alueilla.

Visioevästyksen

- Visioraportissa on esitetty inspiroivat evästyksen tulevaisuuden aluekohtaista visiointia varten ns. teemallisten alueparien muodossa. (+ Pohjoinen)
- Pareissa nousevat esiin tietyt kehittämisteemat.
- **Teolliset tukikohdat reunoilla**
 - Teolliset klusterit osana ylikuntarajaisia yritysvyöhykkeitä (Kolmenkulma ja Saarenmaa)
- **Väylänäkyvä vetovoimapari**
 - Näkyvä ja saavutettava sijainti uudistamisen voimavarana
- **Eritahtiset keskustanaapurit**
 - Tiivistyvä yritysmaankäyttö keskustarakenteen naapurissa (Hiedanranta ja Viinikanlahti)
- **Kärkitoimialojen kampukset**
 - Elinkeinomyönteinen ote kaupunkikehityspaineen keskellä
- **Pohjoisen työpaikka-alueet**
 - Virkistys, maalaisimago, luonnonvarat, tilaa vaativa toiminta

Kartta. Visioevästyksen teemalliset alueparit.



PERINTEISET ALUEET RAKENTEESSA <ul style="list-style-type: none">• Hankkio (A) – visio tehty• Nekala (B) – visio tehty	TEOLLISET TUKIKOHDAT REUNOILLA <ul style="list-style-type: none">• Kolmenkulma-Myllypuro (A)• Rusko (B)
VÄYLÄNÄKYVÄ VETOVOIMAPARI <ul style="list-style-type: none">• Lahdesjärvi-Lakalaiva (A)• Sarankulma-Messukeskus (B)	ERITAHTISET KESKUSTANAAPURIT <ul style="list-style-type: none">• Hatanpää-Rantaperkiö (A)• Turvesuonkatu-Lielähti (B)
KÄRKITOIMIALOJEN KAMPUKSET <ul style="list-style-type: none">• Hervanta (A) – visio tekeillä alueen eteläosaan• Kauppi (B)	(POHJOISEN TYÖPAIKKA-ALUEET) <ul style="list-style-type: none">• Haapakorpi (A)• Nurmi-Sorila (B)• Tarastenjärvi (C)

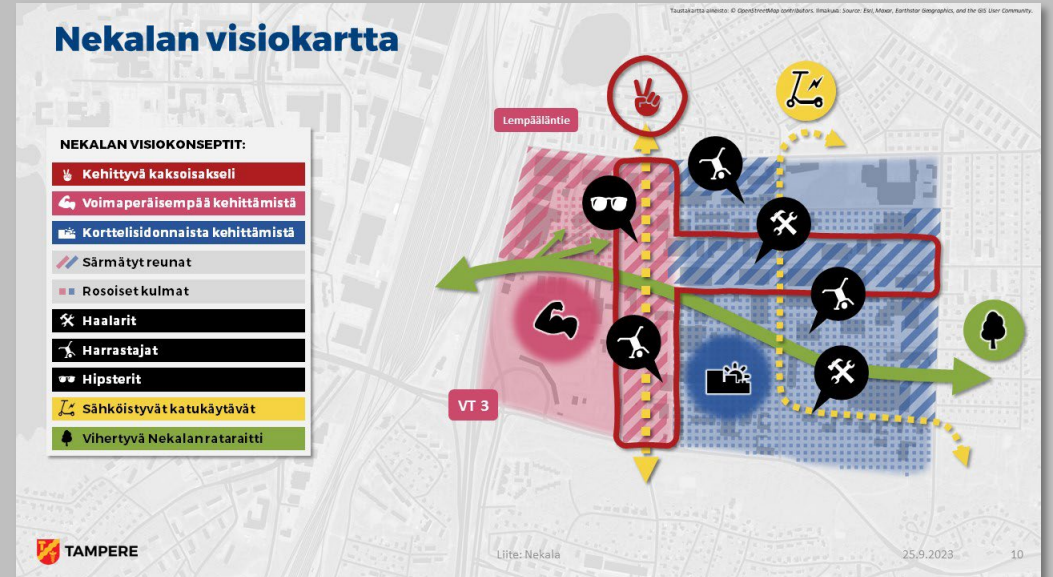
Pilottivisiot

• Hankkion yritysalue – ”Teollisuuden lasipalatsija”

- Yrittäjänkadun ja sen jatkeen kehittäminen laadukkaana elinkeinokatuna turvaa Hankkion saavutettavuuden osana itäisen Tampereen verkostoja.
- Alueen saavutettavuutta ja synergiaa voivat parantaa myös tulevaisuuden työmatkaliikkumisen lähijuna-asemat sekä sisäinen pienlogistinen reitti.
- Toimintojen ohjauksen näkökulmasta alue jakautuu luontevasti teolliseen ydinalueeseen sekä kaupallisesti monipuolistuvaan Sammon valtatiehen.
- Elinkeinomaankäytön tehostaminen sekä lyhyellä että pitkällä aikavälillä edistää alueen elinvoimaa – mahdollista luoda moderni toimitilavyöhyke.

• Nekalan yritysalue – ”Elävä Tampereen Telliskivi”

- Viinikankadusta kehitetään Nekalan elävöityvä pääkatu, jonka varteen voi sijoittaa kaivattuja palveluja sekä nykyistä tiiviimpää toimitilarakennetta.
- Muutoksenhallinnan näkökulmasta alue jakautuu voimaperäisemmän ja korttelisidonnaisen kehittämisen alueiksi – muutoskestävyydessä eroa.
- Kaupunkikuvallisesti korostuvat piensijainnista riippuen joko viimeistelty asiointimiljöö tai rouhea teollisuusmaisema pop-up-kokeilujen alustana.
- Alueella priorisoitavia toimialakärkiä ovat ”haalarialat”, harrastuspalvelut sekä uutena ympäristöä elävöittävä artesaanituotanto- ja myyntitoiminta.
- Puutteellisesti eroteltua katuverkkoa uudistetaan kestävän ja sähköisen liikkumisen käytäviksi, mikä varmistaa myös yrityslogistiikan toimivuutta.
- Vanhan ratapohjan muuttaminen vihreäksi raitiksi toimii demohankkeena alueen laajemmalle kaupunkivihertämislle lämpösaarekkeitä ehkäisten.



Prosessin jatkoaikataulu

2021

Kaupunkistrategian hyväksyminen valtuustossa
Yleiskaavoituksen työohjelman valmistelu

2022

Työohjelman käsittely valtuustossa
Yleiskaavatyö vireille kaupunginhallituksessa

1. Osallistumis- ja arviointisuunnitelma (OAS) nähtäville

Asukastilaisuudet

Valmisteluaineiston ja luonnoksen valmistelu

2023

2. Valmisteluaineisto ja luonnos nähtäville

Asukastilaisuudet

Palautteen huomioiminen
Ehdotuksen valmistelu

2024

3. Ehdotus nähtäville

Asukastilaisuudet

Muistutusten huomioiminen

Viranomaisneuvottelu

4. Vaiheyleiskaavan hyväksyminen valtuustossa

- Kaupunginhallituksen kehittämiskokous 25.9.2023 Linjaukset vaiheyleiskaavaehdotuksen valmisteluun
- Yhdyskuntalautakunta maaliskuu 2024 Ehdotuksen nähtävilläolo
- Viranomaisneuvottelu
- Yhdyskuntalautakunta/Kaupunginhallitus/Valtuusto marras-joulukuu 2024 Hyväksymiskäsittelyt



TAMPERE.
FINLAND

KIITOS